

# Freebook Stifteetui

## „kleiner Vielfraß“



Ich würde mich über Fotos von euren kleinen Vielfraßen freuen! Bitte sendet eine mail an [lila@lilaundmint.de](mailto:lila@lilaundmint.de)  
Auch würden wir uns über ein Like  unserer Facebook Seite freuen <3: [www.facebook.com/lilaundmint](http://www.facebook.com/lilaundmint)

# Vorwort

*Als erstes freue ich mich, dass du einem lieben Menschen oder auch dir selbst ein kleines Geschenk machen möchtest und du einen kleinen Vielfraß in Dein Leben lassen möchtest.*

*Dieses Freebook wurde mit viel Liebe erstellt und ich hoffe, du hast Freude daran diesen lieben kleinen Fisch zu gestalten. Ich selbst mache dies als Hobby, ich kann somit keine Garantie dafür übernehmen, dass alles perfekt ist ;-)*

*Der kleine Vielfraß kann etwa 12 Jumbo Buntstifte, einen Radiergummi und einen Anspitzer fressen, danach ist er ziemlich satt :-D*

*Bitte nimm dir ein paar Minuten Zeit die Infos zur Vorbereitung zu lesen und so noch mögliche Fragen vorab zu klären.*

## Was für Materialien werden benötigt:

*Für den Außenstoff empfehle ich schöne Baumwolle, nicht dehnbare Stoffe. Wenn möglich nimmst du 2 verschiedene Stoffe - jeweils für Körper und Flossen. Gute Erfahrung haben wir auch mit beschichteter Baumwolle gemacht.*

*Als Verstärkung für den Außenstoff und für die Flossen empfehle ich bügelbares Volumenvlies z.B. H630 .*

*Für den Innenstoff verwende ich hauptsächlich Softshell, da dieser schon die nötige Festigkeit mit sich bringt. Solltet ihr keinen Softshell verfügbar haben, so könnt ihr den Innenstoff (z.B. nicht dehnbare Baumwolle) auch entsprechend mit Volumenvlies verstärken.*

*Ich habe auf die Verwendung von einem Reißverschluss verzichtet, da ich diesen Schnitt und die Anleitung auch für etwas geübte Anfänger anbieten möchte.*

*Deswegen wird hier ein Stück Klettband zum Verschließen benötigt. Um den Mund des Fisches noch fülliger zu machen, könnt ihr auch gern eine Paspel vernähen.*

*Geübte Näher werden keine Probleme haben einen Reißverschluss einzunähen.*

Für die Augen könnt ihr entweder kleine Knöpfe oder Kam Snaps verwenden. Alternativ könnt ihr die Augen sicherlich auch mit Stoffmalfarbe aufmalen.

## Vorbereitung

Bitte druckt das Schnittmuster mit der Einstellung „tatsächliche Größe“ aus. Ich habe versucht jeweils 1 DIN A 4 Seite vollständig auszufüllen. Ein Aneinanderkleben der einzelnen Seiten ist somit nicht notwendig.

Prüft anhand des Kontrollkästchens, ob die Maße stimmen.

**WICHTIG: Bitte füge bei ALLEN Schnittteilen eine Nahtzugabe von 1 cm hinzu!! KEINE Nahtzugabe beim Vlies hinzufügen!!**

Folgende Teile solltet ihr zuschneiden:

<b>Schnittteil</b>	<b>Anzahl</b>	<b>Material</b>
Oberteil	1	Baumwollstoff - nicht dehnbar
Oberteil (ohne NZ)	1	Vlies z.B. H630
Unterteil	1	Baumwollstoff - nicht dehnbar
Unterteil (ohne NZ)	1	Vlies z.B. H630
Flossen	6 (also 3 x in doppelter Stofflage)	Baumwollstoff - nicht dehnbar
Flossen (ohne NZ)	3	Vlies z.B. H630
Innenteil	2 (also 1 x in doppelter Stofflage)	Softshell oder Baumwolle
Innenteil (ohne NZ, Optional wenn kein Softshell für das Innenteil verwendet wird)	2	Vlies z.B. H630
Klettband	2 Stück 1,5 x 10 cm laut Vorlage zuschneiden	

**WICHTIG: Bitte überträgt die Markierungen für das Naht-ende auf Oberteil und Innenteile. Bitte markiere auch die Position der Seitenflossen und der Augen auf dem Oberteil. Weitere Markierungen werden während des Nähens vorgenommen.**

# Los geht's... !



1. Schneide alle Schnittteile laut Liste zu.

**WICHTIG:** Bitte füge bei ALLEN Schnittteilen (außer Vlies) eine Nahtzugabe von 1 cm hinzu!!

Bitte markiere das Naht-Ende, die Markierung für die Seitenflossen und die Augen auf den Schnittteilen!!



2. Bereite auch die „Kleinteile vor“. Das Klettband müssen wir noch etwas laut Vorlage zuschneiden.

Mein Klettband hat eine Breite von 1,5 cm.



3. Bitte bügele vorab das Vlies auf Oberteil, Unterteil, Flossen und gegebenenfalls auch die Innenteile. Nun fangen wir mit den Innenteilen an.



4. Hast du die Naht-Ende Linie auf den Innenstoff übertragen?

Die Linie ist besonders wichtig, da diese auch die Nahtlinie für das Klettband darstellt.

(An Probenäher: Hier bin ich noch unsicher. Evtl. das Klettband lieber einen halben cm vor der Linie anbringen oder auf 1,5 cm Breite zurückschneiden?)



5. Nähe das Klettband an die Innenteile. Achte darauf, dass das Klettband vorn schmaler ist als hinten.

Ihr könnt hier zwischen Gradstich oder einem schmalen Zick-zack Stich zum Annähen wählen.



6. Lege die beiden Innenteile nun rechts auf rechts (schöne Seiten aufeinander) und nähe die Seiten laut Markierung fest. Denke bitte an eine Wendeöffnung an der Seite.

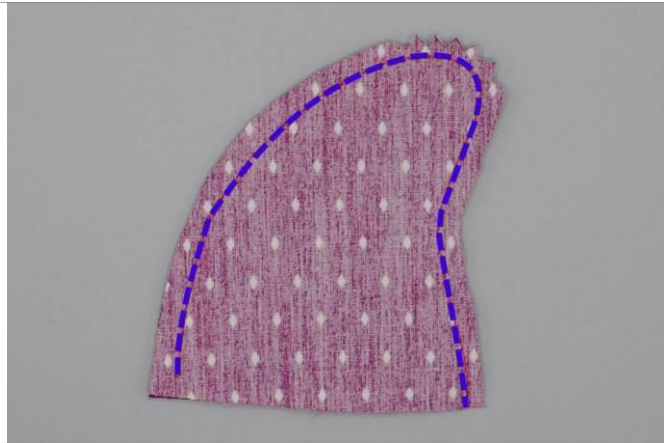
An der Naht-Ende Markierung bitte sorgfältig verriegeln in dem ihr 2 Mal vor und zurück näht.



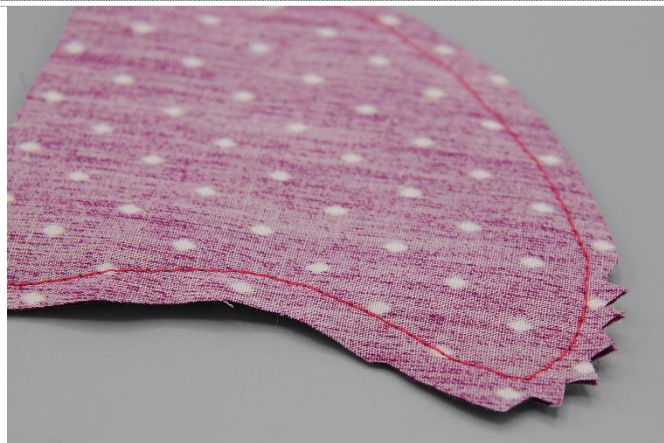
7. Nun nehmen wir uns die 3 Flossen. Jede Flosse besteht aus 2 gegengleichen Stoffteilen und einem aufgebügeltem Stück Vlies.

Legt nun bitte jeweils den Stoff der Flossen rechts auf rechts.





8. Nun näht ihr jeweils Flosse aufeinander.



9. An den Rundungen bitte ordentlich die Nahtzugabe auf etwa 3 mm optimaler Weise mit einer Zick-zack Schere zurückschneiden. Das geht auch mit einer normalen Schere. Achtet bitte darauf nicht in die Naht zu schneiden!

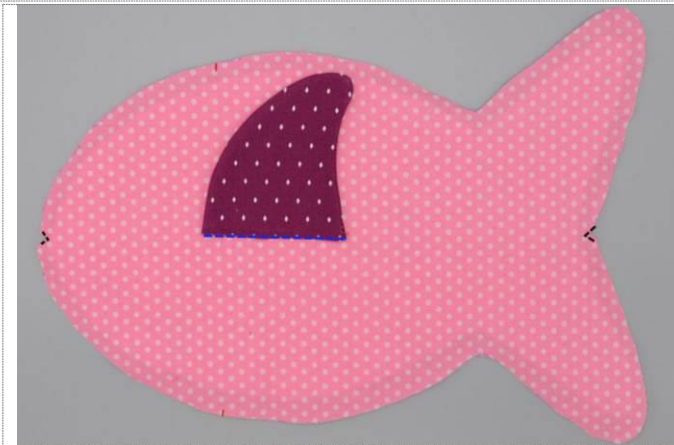


10. Nun könnt ihr die Flossenteile wenden. Anschließend bitte glatt bügeln.



11. Jetzt nehmen wir uns das Oberteil vor.

Bitte lege das Oberteil in den Bruch links auf links auf das Papiermuster und übernehme die Markierung für die Rückenflosse.



12. Wir müssen uns auch die Mitte (also den Bruch des Oberteils) merken, am besten mit einem Knips innerhalb der NZ.

13. Danach legt ihr die Rückenflosse auf die vorher gemachte Markierung.



14. Nun legt ihr das Oberteil im Bruch rechts auf rechts aufeinander. Nutzt Stoffklammern um sicherzustellen, dass die Flosse nicht mehr verrutscht.



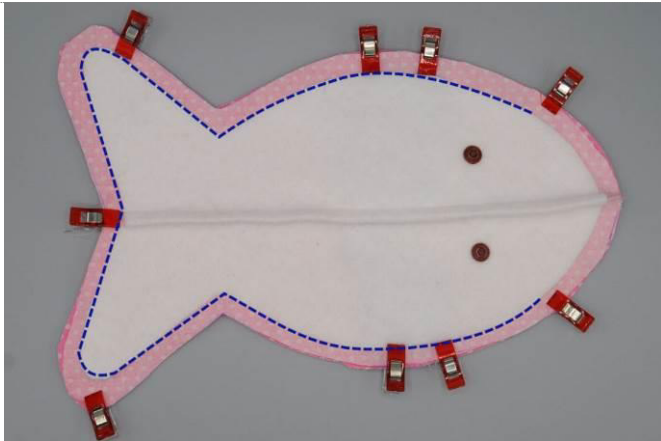
15. Nun nähen wir entlang des Bruchs (Nähfußbreite ca. 0,7cm) fest.



16. So sollte das Oberteil nun aussehen.

17. Jetzt solltet ihr die Augen annähen oder die Kam Snaps befestigen.

18. Legt anschließend die Seitenflossen auf das Oberteil.



19. Nun legt ihr Oberteil und Unterteil rechts auf rechts aufeinander. Die Flossen liegen dabei zwischen den beiden Teilen und sind deshalb nicht zu sehen. Näht nun Ober- und Unterteil zusammen. Achtet auf eure Naht-Ende Markierung und verriegelt an den Stellen die Naht sorgfältig in dem ihr 2 Mal vor und zurück näht.



20. Jetzt kommt der letzte Streich. Wir müssen nun noch die beiden Teile zusammennähen.  
21. Bitte wendet das Innenteil so dass das Klettband nun außen ist.

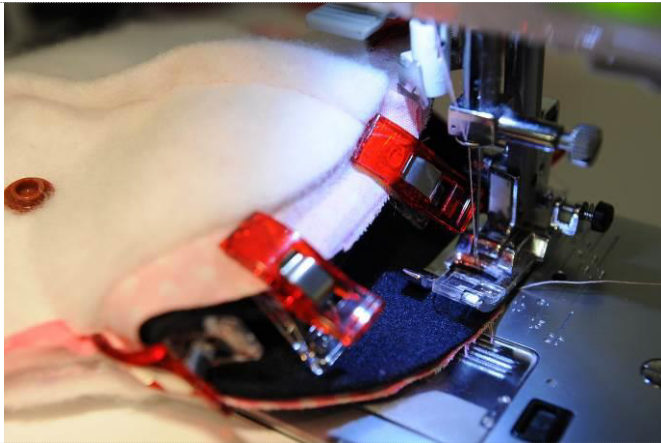


22. Jetzt könnt ihr das Innenteil in den Fisch legen. Es liegen jeweils die schönen Stoffteile aufeinander.



23. Jetzt könnt ihr beide Teile an der Mundpartie feststecken. Hier müsst ihr besonders sorgfältig an den Seitennähten sein und diese passgenau aneinanderstecken.





24. Fast geschafft. Näht nun die beiden Teile am Mund füßchenbreit zusammen. An den Seitennähten ist es etwas friemelig.

Achtet darauf, dass an den Seitennähten auch beide Teile aufeinanderliegen.



25. Dort wo die Seitennähte aufeinandertreffen, nehmt den Nähfuß hoch und versetzt die Naht damit ihr praktisch um die Ecke näht.

26. Schneidet an der Seitennaht anschließend die Nahtzugabe etwas zurück, seid aber wirklich vorsichtig.



27. Jetzt könnt ihr alles vorsichtig durch die Wendeöffnung wenden. Ich erspare euch hier das Bild, man würde sowieso nicht erkennen :-D

Am Ende sollte der Fisch so aussehen.

Eventuell müssen die Flossen des kleinen Vielfraßes nun wieder etwas gebügelt werden.



28. Zu guter Letzt müsst ihr die Wendeöffnung schließen. Da diese nicht sichtbar ist, nähe ich diese einfach knappkantig zusammen.

29. Wenn ihr akkurat vernäht habt, sollte das Maul nun so aussehen. Das Klettband liegt schön innen.

<3 !! FERTIG !! <3

Ich möchte mich noch ganz herzlich bei den Probenäherinnen für die Hilfe beim Optimieren des kleinen VielFraß bedanken:

Jasmina Kohsmann	<a href="https://www.facebook.com/5%C3%BC%C3%9Fstoffhoch2-865388033493042/">https://www.facebook.com/5%C3%BC%C3%9Fstoffhoch2-865388033493042/</a>
Verena Landgesell	<a href="https://www.facebook.com/buntgepunktet">https://www.facebook.com/buntgepunktet</a>
Tanja Weber	<a href="https://www.facebook.com/ViVaWeber/">https://www.facebook.com/ViVaWeber/</a>
Nicole Wolff	<a href="https://www.facebook.com/nicole.ausberlin">https://www.facebook.com/nicole.ausberlin</a>
Sarah Meyer	<a href="https://www.facebook.com/sarahjohanna.meyer">https://www.facebook.com/sarahjohanna.meyer</a>

Fotos vom Probenähen ☺





Und noch mehr schöne Fotos ☺



kleiner  
**Vielfraß**  
©by Lila



Kontrollkästchen  
2cm x 2cm

Fadenverlauf  
↓

Fisch - Oberteil  
1x Außenstoff  
1x Volumenvlies  
Keine Nahtzugabe enthalten!



Naht-Ende Markierung

Naht-Ende Markierung





kleiner  
**Vielfraß**  
©by Lila

*lila & mint*



Kontrollkästchen  
2cm x 2cm

Fadenverlauf

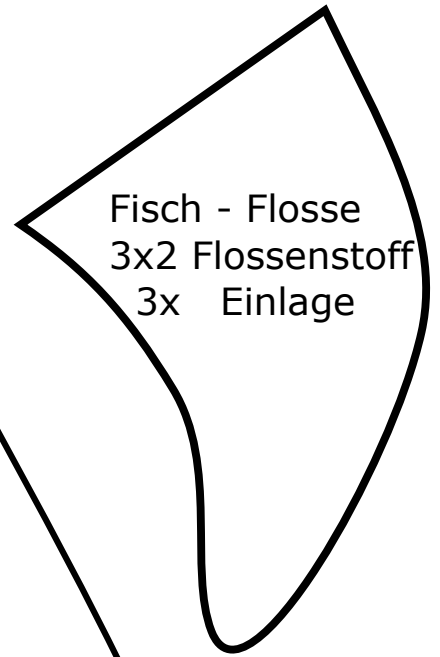


Fisch - Unterteil  
1x Außenstoff  
1x Volumenvlies  
Keine Nahtzugabe enthalten!

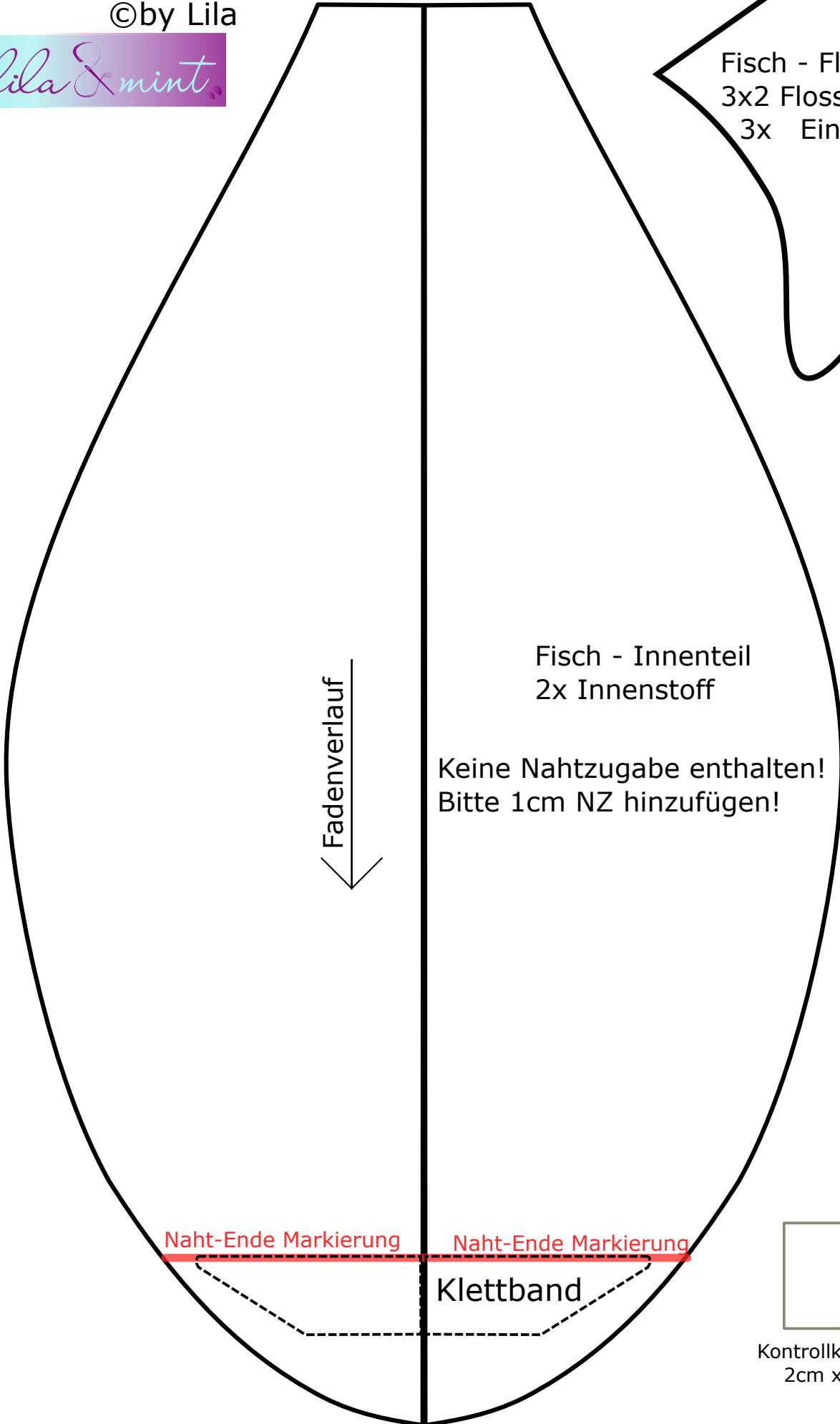
kleiner

# Vielfraß

©by Lila



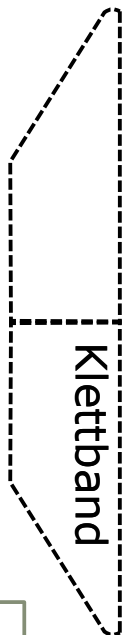
Fisch - Flosse  
3x2 Flossenstoff  
3x Einlage



Fisch - Innenteil  
2x Innenstoff

Keine Nahtzugabe enthalten!  
Bitte 1cm NZ hinzufügen!

Fadenverlauf  
↓



Klettband

Naht-Ende Markierung Naht-Ende Markierung



Klettband



Kontrollkästchen  
2cm x 2cm